



รายงานภาวะเศรษฐกิจการเกษตร จังหวัดนครสวรรค์

ภาวะเศรษฐกิจการเกษตรปี 2566 และแนวโน้มปี 2567 จังหวัดนครสวรรค์

ROAE Outlook

ภาวะเศรษฐกิจการเกษตร

	หน้า
1. ภาพรวมเศรษฐกิจจังหวัดนครสวรรค์	2
2. ปัจจัยที่เกี่ยวข้องกับการผลิตภาคเกษตร	2
2.1 สถานการณ์น้ำ	
2.2 ราคาน้ำมัน	3
2.3 ปัจจัยอื่นๆ ที่ส่งผลกระทบต่อ	3
3. เครื่องชี้ทางด้านเศรษฐกิจการเกษตร	4
4. ภาวะเศรษฐกิจการเกษตรปี 2566	6
สาขาพืช	
สาขาปศุสัตว์	
สาขาประมง	
สาขาบริการทางการเกษตร	
สาขาป่าไม้	
5. แนวโน้มเศรษฐกิจการเกษตรปี 2567	11
สาขาพืช	
สาขาปศุสัตว์	
สาขาประมง	
สาขาบริการทางการเกษตร	
สาขาป่าไม้	
ตารางที่ 1 อัตราการเติบโตของผลิตภัณฑ์	12
มวลรวมภาคเกษตร	
ตารางที่ 2 ผลผลิตสินค้าเกษตรที่สำคัญ	13
(ปีปฏิทิน)	
ตารางที่ 3 ราคาสินค้าเกษตรที่เกษตรกร	13
ขายได้	

ภาวะเศรษฐกิจการเกษตร 2566 ขยายตัวร้อยละ 0.5 เมื่อเทียบกับปีที่ผ่านมา โดยสาขาพืชขยายตัวร้อยละ 0.6 สาขาประมงขยายตัวร้อยละ 0.4 และสาขาบริการทางการเกษตรขยายตัวร้อยละ 0.4 ในขณะที่สาขาปศุสัตว์หดตัวร้อยละ 2.0 สาขาป่าไม้หดตัวร้อยละ 0.1 โดยมีปัจจัยสำคัญที่ส่งผลกระทบต่อภาคเกษตร ได้แก่ สถานการณ์น้ำและสภาพอากาศที่ส่งผลกระทบต่อการผลิต ทำให้ดัชนีผลผลิตสินค้าเกษตร ปี 2566 เพิ่มขึ้นร้อยละ 0.8 เมื่อเทียบกับปีที่ผ่านมา เป็นผลมาจากปริมาณการผลิตที่เพิ่มขึ้นของสาขาพืชซึ่งเป็นสาขาหลักในการขับเคลื่อน ภาคเกษตร ได้แก่ ข้าวโพดเลี้ยงสัตว์ ข้าวนาปรัง และอ้อยโรงงาน เพิ่มขึ้นร้อยละ 21.0 20.8 และ 14.1 ตามลำดับ ขณะที่ดัชนีราคาสินค้าเกษตรเพิ่มขึ้นร้อยละ 9.5 ส่งผลให้ดัชนีรายได้เกษตรกรเพิ่มขึ้นร้อยละ 10.4

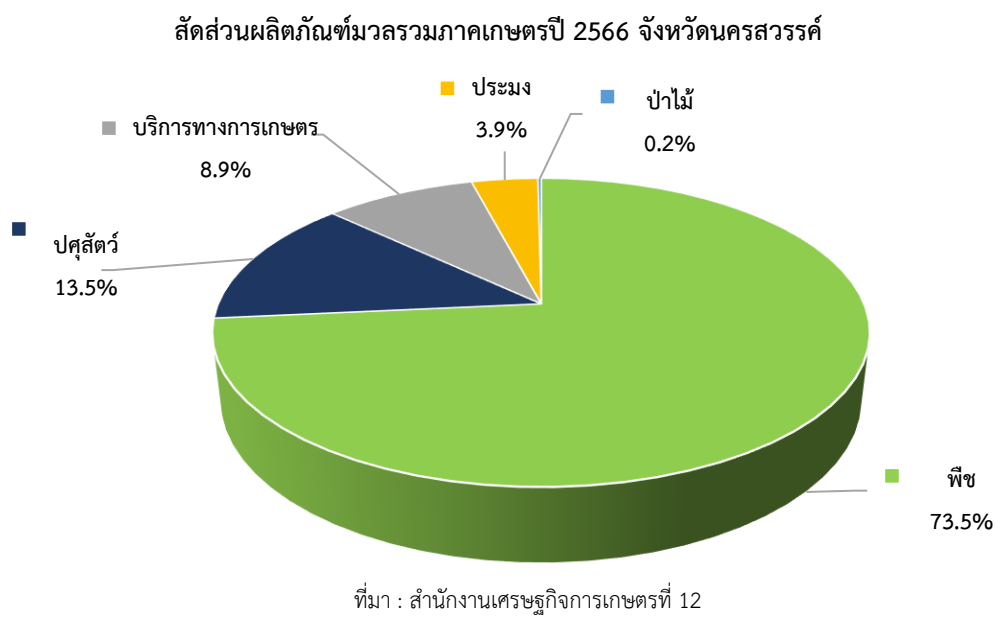
แนวโน้มภาวะเศรษฐกิจการเกษตรปี 2567 คาดว่าจะทรงตัวอยู่ในช่วงร้อยละ (-0.5) – 0.5 เมื่อเทียบกับปีที่ผ่านมา โดยสาขาพืชทรงตัวอยู่ในช่วงร้อยละ (-0.5) – 0.5 สาขาประมงหดตัวอยู่ในช่วงร้อยละ (-1.7) – (-0.7) และสาขาบริการทางการเกษตรหดตัวอยู่ในช่วงร้อยละ (-0.7) – 0.3 ส่วนสาขาปศุสัตว์ขยายตัวอยู่ในช่วงร้อยละ 1.5 – 2.5 และสาขาป่าไม้ขยายตัวอยู่ในช่วงร้อยละ 0.1 – 1.1 ซึ่งปัจจัยสำคัญที่จะส่งผลกระทบต่อภาคเกษตร ได้แก่ ปริมาณน้ำที่ไม่มีเพียงพอต่อการผลิตทั้งพืชและประมง ปัญหาโรคพืช นอกจากนี้ยังมีปัจจัยบวกที่อาจส่งผลกระทบต่อภาคการเกษตร รวมทั้งการดำเนินนโยบายและมาตรการของภาครัฐที่มุ่งใจให้เกษตรกรดำเนินการผลิตสินค้าเกษตรอย่างต่อเนื่อง อาทิ การบริหารจัดการน้ำทั้งระบบ โครงการยกระดับเกษตรแปลงใหญ่ด้วยเกษตรสมัยใหม่และเชื่อมโยงตลาด การพัฒนาศักยภาพเกษตรกรและสถาบันเกษตรกร ตลาดนำการผลิต โครงการประกันรายได้ และมาตรการช่วยเหลือเกษตรกร



1. ภาพรวมเศรษฐกิจจังหวัดนครสวรรค์

ผลิตภัณฑ์จังหวัด ณ ราคาประจำปี ของจังหวัดนครสวรรค์ ปี 2564 มีมูลค่า 109,316 ล้านบาท ประกอบด้วยภาคเกษตรมูลค่า 28,090 ล้านบาท และภาคนอกเกษตร มูลค่า 81,226 ล้านบาท โดยภาคเกษตร มีสาขาเกษตรกรรม การป่าไม้ และการประมง เป็นสาขาการผลิตหลักในการขับเคลื่อนเศรษฐกิจของจังหวัด คิดเป็นสัดส่วนร้อยละ 25.7 รองลงมาคือ สาขาอุตสาหกรรมมีสัดส่วน ร้อยละ 17.7 สาขาการขนส่งชายปลึกมีสัดส่วนร้อยละ 13.6 สาขาการศึกษา มีสัดส่วนร้อยละ 7.9 สาขาตัวกลางทางการเงินมีสัดส่วนร้อยละ 6.6 และสาขาอื่น ๆ มีสัดส่วนรวมกันร้อยละ 28.5

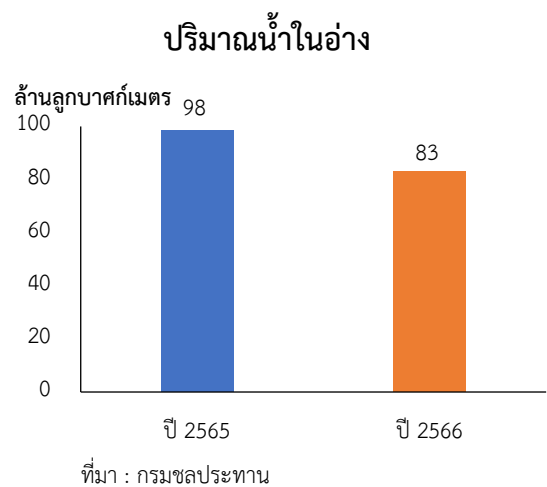
โครงสร้างการผลิตทางการเกษตรที่สำคัญของจังหวัดนครสวรรค์ ปี 2566 ได้แก่ สาขาพืช ซึ่งมีสัดส่วนถึงร้อยละ 73.5 ของผลิตภัณฑ์ภาคเกษตร หรือ GPP ภาคเกษตร รองลงมา คือ สาขาปศุสัตว์ สาขาบริการทางการเกษตร สาขาประมง และสาขาป่าไม้ คิดเป็นร้อยละ 13.5 8.9 3.9 และ 0.2 ตามลำดับ



2. ปัจจัยที่เกี่ยวข้องกับการผลิตภาคเกษตร

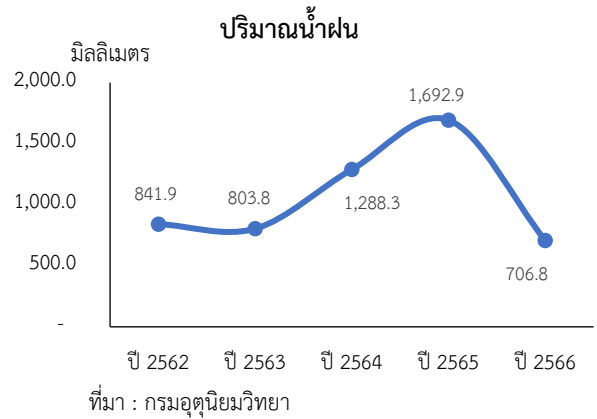
2.1 สถานการณ์น้ำ

❖ ปริมาณน้ำในอ่างเก็บน้ำสำคัญของจังหวัดนครสวรรค์ ปี 2566 ณ วันที่ 1 มกราคม 2566 มีปริมาตรเท่ากับ 83 ล้านลูกบาศก์เมตร ลดลงจากปีที่ผ่านมา ซึ่งมีปริมาตรเท่ากับ 98 ล้านลูกบาศก์เมตร หรือลดลงร้อยละ 15.3



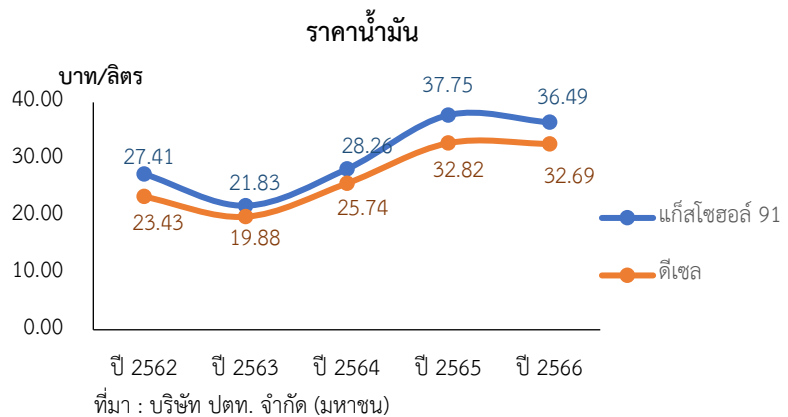


❖ ปริมาณน้ำฝนในจังหวัดนครสวรรค์ ปี 2566 มีปริมาณ 706.8 มิลลิเมตร ลดลงจากปีที่ผ่านมา ซึ่งมีปริมาณ 1,692.9 มิลลิเมตร หรือลดลงร้อยละ 58.2 ส่วนจำนวนวันฝนตก มีจำนวน 91 วัน ลดลงจากปีที่ผ่านมา ซึ่งอยู่ที่ 127 วัน หรือลดลงร้อยละ 28.3



2.2 ราคาน้ำมัน

ปี 2566 ราคาน้ำมันแก๊สโซฮอล์ 91 ของจังหวัดนครสวรรค์ เฉลี่ยอยู่ที่ 36.49 บาทต่อลิตร ลดลงร้อยละ 3.3 จากปีที่ผ่านมา ซึ่งอยู่ที่ 37.75 บาทต่อลิตร ขณะที่ราคาน้ำมันดีเซล เฉลี่ยอยู่ที่ 32.69 บาทต่อลิตร ลดลงร้อยละ 0.4 จากปีที่ผ่านมา ซึ่งอยู่ที่ 32.82 บาทต่อลิตร เนื่องจากราคาน้ำมันดิบตลาดโลกปรับตัวลดลง ส่งผลให้ราคาน้ำมันภายในประเทศปรับตัวตาม



2.3 ปัจจัยอื่นๆ ที่ส่งผลกระทบ

- สถานการณ์น้ำและสภาพอากาศเอื้ออำนวยต่อการผลิตภาคเกษตร และไม่ประสบปัญหาภัยแล้งรุนแรงเช่นเดียวกับปีที่ผ่านมา
- สถานการณ์ราคาสินค้าเกษตรที่สำคัญหลายชนิดอยู่ในเกณฑ์ดี จูงใจให้เกษตรกรขยายการผลิต
- การขับเคลื่อนนโยบายภาคเกษตรภายใต้นโยบายตลาดนำการผลิตอย่างต่อเนื่อง การพัฒนาโครงสร้างพื้นฐานด้านการเกษตร รวมทั้งมาตรการช่วยเหลือต่างๆ ส่งผลดีต่อการผลิตทางการเกษตร อาทิ การส่งเสริมอาชีพเกษตรกรทั้งด้านการใช้เทคโนโลยีในการผลิต และใช้ปัจจัยการผลิตอย่างเหมาะสม เพื่อลดต้นทุนการผลิต การเฝ้าระวังโรคพืชและสัตว์ การบริหารจัดการน้ำ และให้ความช่วยเหลือแก่เกษตรกรที่ประสบภัยพิบัติ การยกระดับสินค้าเกษตรให้มีคุณภาพมาตรฐาน และบริหารจัดการสินค้าให้สอดคล้องกับความต้องการของตลาด รวมถึงการขยายช่องทางการตลาดทั้งออนไลน์และออฟไลน์ ทำให้เกษตรกรสามารถทำการผลิตได้ต่อเนื่องและมีช่องทางในการจำหน่ายสินค้าเกษตรมากขึ้น

- ความกังวลเกี่ยวกับการระบาดของโรคสัตว์ทั้งภายในประเทศและประเทศเพื่อนบ้าน ทำให้เกษตรกรบางส่วนชะลอการเลี้ยงหรือลดปริมาณการเลี้ยงลง

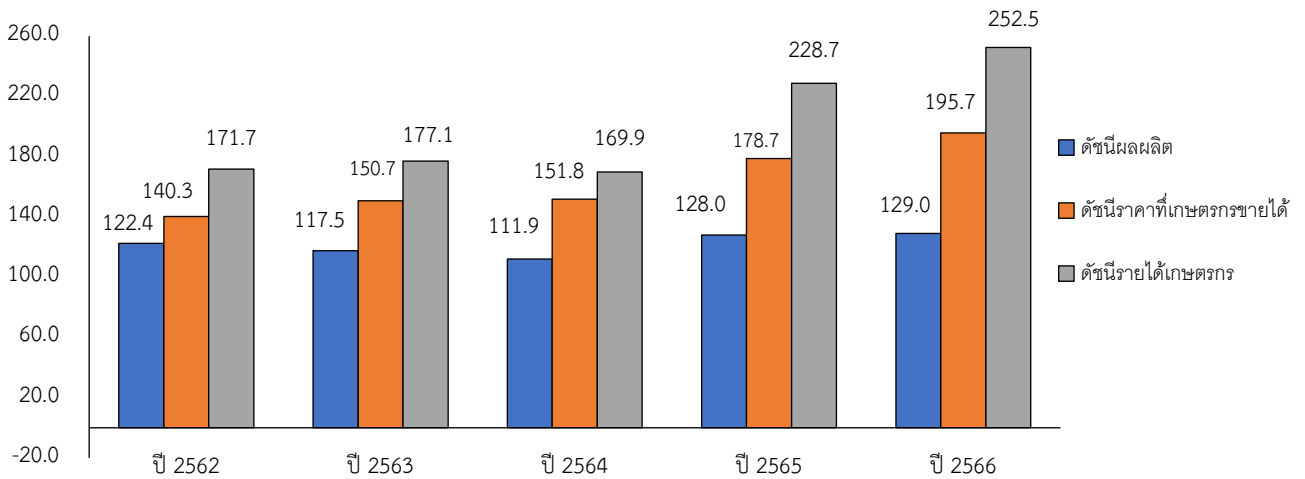
- ราคาปัจจัยการผลิตที่สูงขึ้นทั้งปุ๋ยเคมี สารกำจัดศัตรูพืช และวัตถุดิบ อาหารสัตว์ ส่งผลให้ต้นทุนการผลิตสินค้าเกษตรสูงขึ้น



3. เครื่องชี้ทางด้านเศรษฐกิจการเกษตร จังหวัดนครสวรรค์

3.1 ดัชนีผลผลิตสินค้าเกษตร ปี 2566 อยู่ที่ระดับ 129.0 เพิ่มขึ้นร้อยละ 0.8 จากปีที่ผ่านมา ซึ่งอยู่ที่ระดับ 128.0 ส่วนดัชนีราคาที่เกษตรกรขายได้ซึ่งอยู่ที่ระดับ 195.7 เพิ่มขึ้นร้อยละ 9.5 จากปีที่ผ่านมา ซึ่งอยู่ที่ระดับ 178.7 ส่งผลให้ดัชนีรายได้เกษตรกรอยู่ที่ระดับ 252.5 เพิ่มขึ้นร้อยละ 10.4 จากปีที่ผ่านมา ซึ่งอยู่ที่ระดับ 228.7

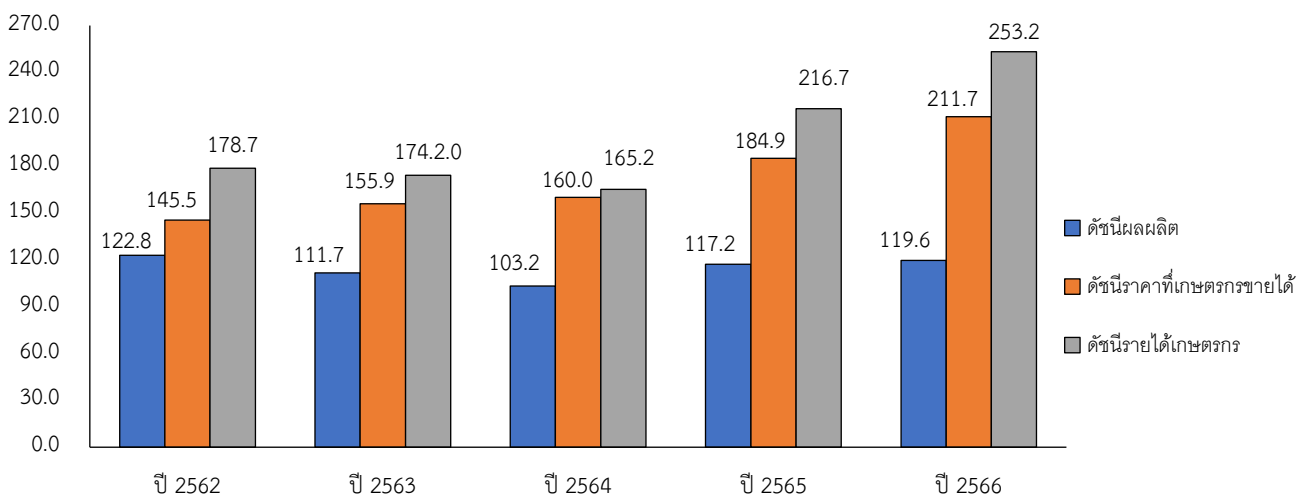
ดัชนีผลผลิตสินค้าเกษตร ดัชนีราคาที่เกษตรกรขายได้ และดัชนีรายได้เกษตรกร



ที่มา : สำนักงานเศรษฐกิจการเกษตรที่ 12

3.2 ดัชนีผลผลิตสาขาพืช ปี 2566 อยู่ที่ระดับ 119.6 เพิ่มขึ้นร้อยละ 2.0 จากปีที่ผ่านมา ซึ่งอยู่ที่ระดับ 117.2 ส่วนดัชนีราคาสินค้าพืชที่เกษตรกรขายได้ซึ่งอยู่ที่ระดับ 211.7 เพิ่มขึ้นร้อยละ 14.5 จากปีที่ผ่านมา ซึ่งอยู่ที่ระดับ 184.9 ส่งผลให้ดัชนีรายได้เกษตรกรสาขาพืชอยู่ที่ระดับ 253.2 หรือเพิ่มขึ้นร้อยละ 16.8 จากปีที่ผ่านมา ซึ่งอยู่ที่ระดับ 216.7

ดัชนีผลผลิตสินค้าเกษตร ดัชนีราคาที่เกษตรกรขายได้ และดัชนีรายได้เกษตรกร สาขาพืช

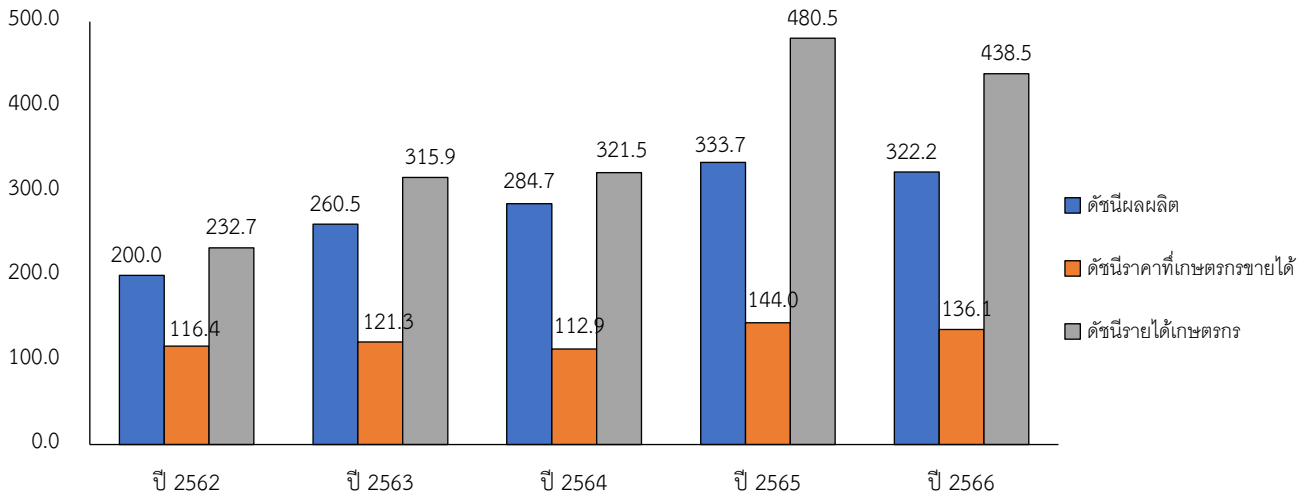


ที่มา : สำนักงานเศรษฐกิจการเกษตรที่ 12



3.3 ดัชนีผลผลิตสาขาปศุสัตว์ ปี 2566 อยู่ที่ระดับ 322.2 ลดลงร้อยละ 3.4 จากปีที่ผ่านมา ซึ่งอยู่ที่ระดับ 333.7 ส่วนดัชนีราคาสินค้าปศุสัตว์ที่เกษตรกรขายได้อยู่ที่ระดับ 136.1 ลดลงร้อยละ 5.5 จากปีที่ผ่านมา ซึ่งอยู่ที่ระดับ 144.0 ส่งผลให้ดัชนีรายได้เกษตรกรสาขาปศุสัตว์อยู่ที่ระดับ 438.5 ลดลงร้อยละ 8.7 จากปีที่ผ่านมา ซึ่งอยู่ที่ระดับ 480.5

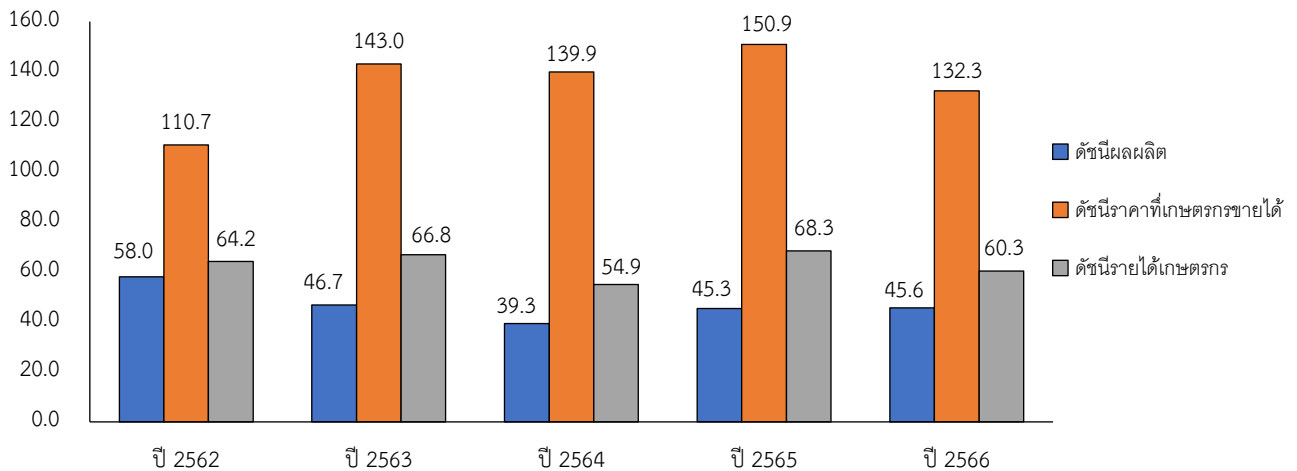
ดัชนีผลผลิตสินค้าเกษตร ดัชนีราคาที่เกษตรกรขายได้ และดัชนีรายได้เกษตรกร สาขาปศุสัตว์



ที่มา : สำนักงานเศรษฐกิจการเกษตรที่ 12

3.4 ดัชนีผลผลิตสาขาประมง ปี 2566 อยู่ที่ระดับ 45.6 เพิ่มขึ้นร้อยละ 0.7 จากปีที่ผ่านมา ซึ่งอยู่ที่ระดับ 45.3 ส่วนดัชนีราคาสินค้าประมงที่เกษตรกรขายได้เฉลี่ยอยู่ที่ระดับ 132.3 ลดลงร้อยละ 12.3 จากปีที่ผ่านมา ซึ่งอยู่ที่ระดับ 150.9 ส่งผลให้ดัชนีรายได้เกษตรกรสาขาประมง อยู่ที่ระดับ 60.3 ลดลงร้อยละ 11.7 จากปีที่ผ่านมา ซึ่งอยู่ที่ระดับ 68.3

ดัชนีผลผลิตสินค้าเกษตร ดัชนีราคาที่เกษตรกรขายได้ และดัชนีรายได้เกษตรกร สาขาประมง



ที่มา : สำนักงานเศรษฐกิจการเกษตรที่ 12



4. ภาวะเศรษฐกิจการเกษตร ปี 2566

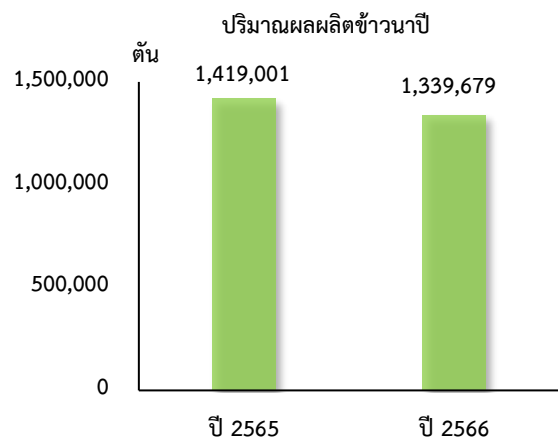
ภาวะเศรษฐกิจการเกษตรจังหวัดนครสวรรค์ ปี 2566 ขยายตัวร้อยละ 0.5 เมื่อเทียบกับปีที่ผ่านมา เนื่องจากมีปัจจัยสำคัญที่ส่งผลกระทบต่อภาคเกษตร ได้แก่ สถานการณ์น้ำและสภาพอากาศที่ส่งผลต่อการผลิต ปริมาณสินค้าเกษตรที่สำคัญอยู่ในเกณฑ์ดีกว่าปีที่ผ่านมาและมีราคาผลผลิตสินค้าเกษตรที่ปรับตัวสูงขึ้น โดยส่งผลให้สาขาพืช สาขาประมง และสาขาบริการทางการเกษตรมีการขยายตัว ส่วนสาขาปศุสัตว์ และสาขาป่าไม้หดตัว รายละเอียดในแต่ละสาขา มีดังนี้

4.1 สาขาพืช ปี 2566 ขยายตัวร้อยละ 0.6 เมื่อเทียบกับปีที่ผ่านมา โดยผลผลิตพืชที่เพิ่มขึ้น ได้แก่ ข้าวโพดเลี้ยงสัตว์ ข้าวนาปรัง และอ้อยโรงงาน ส่วนผลผลิตพืชที่ลดลง คือ มันสำปะหลัง และข้าวนาปี

❖ ข้าวนาปี

ภาวะการผลิต

ผลผลิตข้าวนาปี ปี 2566 เท่ากับ 1,339,679 ตัน ลดลงจากปีที่ผ่านมา ซึ่งมีผลผลิต 1,419,001 ตัน หรือลดลงร้อยละ 5.6 เนื่องจากปริมาณน้ำไม่เพียงพอต่อการเพาะปลูก ประกอบกับฝนทิ้งช่วง กระทบต่อการเติบโตของต้นข้าว ส่งผลให้ผลผลิตข้าวนาปีลดลง

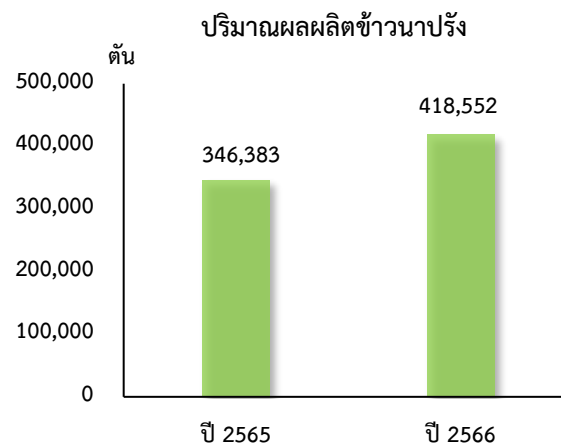


ที่มา : 2565 ศูนย์สารสนเทศการเกษตร
2566 ประมาณการโดย สำนักงานเศรษฐกิจการเกษตรที่ 12

❖ ข้าวนาปรัง

ภาวะการผลิต

ผลผลิตข้าวนาปรัง ปี 2566 เท่ากับ 418,552 ตัน เพิ่มขึ้นจากปีที่ผ่านมา ซึ่งมีผลผลิต 346,383 ตัน หรือเพิ่มขึ้นร้อยละ 20.8 เนื่องจากช่วงต้นปีมีปริมาณน้ำเพียงพอต่อการเพาะปลูกและเจริญเติบโตของข้าว ประกอบกับเกษตรกรไม่ประสบปัญหาเรื่องโรคระบาดและแมลงรบกวน ส่งผลให้ผลผลิตข้าวนาปรังเพิ่ม มากขึ้น



ที่มา : 2565 ศูนย์สารสนเทศการเกษตร
2566 ประมาณการโดย สำนักงานเศรษฐกิจการเกษตรที่ 12

ระดับราคา

ปี 2566 ราคาข้าวเปลือกเจ้าที่เกษตรกรขายได้ ความชื้น 14-15% เฉลี่ยตันละ 10,451.92 บาท เพิ่มขึ้นจากปีที่ผ่านมา ซึ่งมีราคาเฉลี่ยตันละ 8,649.30 บาท หรือเพิ่มขึ้นร้อยละ 20.8 เนื่องจากผลกระทบของการกลับมาของปรากฏการณ์เอลนีโญ ที่อาจจะกระทบต่อผลผลิตข้าวไทย ส่งผลให้ระดับราคาข้าวเปลือกเจ้าสูงขึ้นตามความต้องการของตลาด



❖ ข้าวโพดเลี้ยงสัตว์

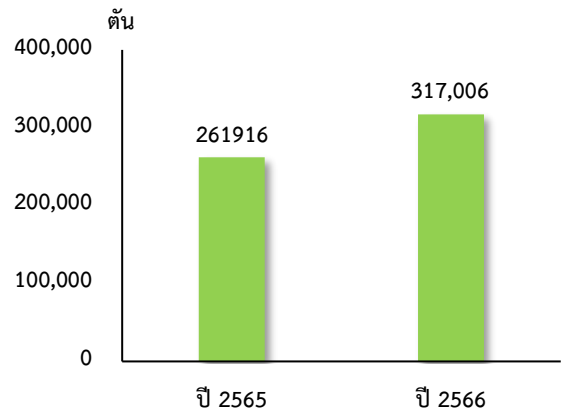
ภาวะการผลิต

ผลผลิตข้าวโพดเลี้ยงสัตว์ ปี 2566 เท่ากับ 317,006 ตัน เพิ่มขึ้นจากปีที่ผ่านมา ซึ่งมีผลผลิต 261,916 ตัน หรือเพิ่มขึ้นร้อยละ 21.0 เนื่องจากเกษตรกรไม่ประสบปัญหาโรคระบาด และแมลง ทำให้ผลผลิตไม่เสียหาย ประกอบกับราคาที่จูงใจทำให้เกษตรกรปลูกข้าวโพดเลี้ยงสัตว์เพิ่มขึ้น

ระดับราคา

ปี 2566 ราคาข้าวโพดเลี้ยงสัตว์ที่เกษตรกรขายได้ความชื้นไม่เกิน 14.5% เฉลี่ยกิโลกรัมละ 10.14 บาท เพิ่มขึ้นจากปีที่ผ่านมา ซึ่งมีราคาเฉลี่ยกิโลกรัมละ 9.65 บาท หรือเพิ่มขึ้นร้อยละ 5.1 เนื่องจากความต้องการใช้ในอุตสาหกรรมอาหารสัตว์เพิ่มขึ้นอย่างต่อเนื่อง ส่งผลให้ราคาข้าวโพดเลี้ยงสัตว์ปรับตัวสูงขึ้น

ปริมาณผลผลิตข้าวโพดเลี้ยงสัตว์



ที่มา : 2565 ศูนย์สารสนเทศการเกษตร

2566 ประมาณการโดย สำนักงานเศรษฐกิจการเกษตรที่ 12

❖ มันสำปะหลัง

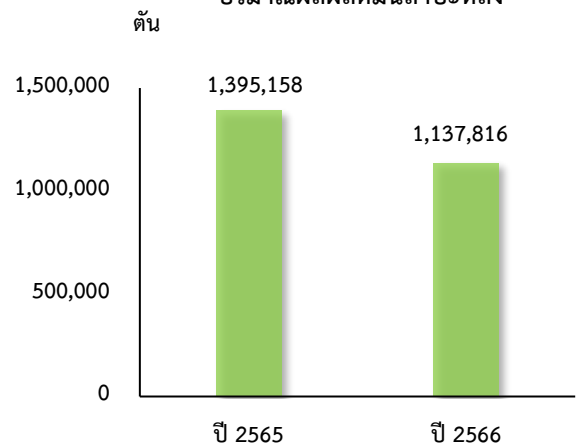
ภาวะการผลิต

ผลผลิตมันสำปะหลัง ปี 2566 เท่ากับ 1,137,816 ตัน ลดลงจากปีที่ผ่านมา ซึ่งมีผลผลิต 1,395,158 ตัน หรือลดลงร้อยละ 18.4 เนื่องจากมีเกษตรกรบางพื้นที่ปรับเปลี่ยนไปปลูกพืชชนิดอื่นทดแทน เช่น อ้อยโรงงาน ผลผลิตมันสำปะหลังจึงลดลง

ระดับราคา

ปี 2566 ราคาหัวมันสำปะหลังสดคละที่ เกษตรกรขายได้เฉลี่ยกิโลกรัมละ 2.81 บาท เพิ่มขึ้นจากปีที่ผ่านมา ซึ่งมีราคาเฉลี่ยกิโลกรัมละ 2.43 บาท หรือเพิ่มขึ้นร้อยละ 15.6 เนื่องจากหัวมันสำปะหลังได้คุณภาพมีเปอร์เซ็นต์แป้งสูง

ปริมาณผลผลิตมันสำปะหลัง



ที่มา : 2565 ศูนย์สารสนเทศการเกษตร

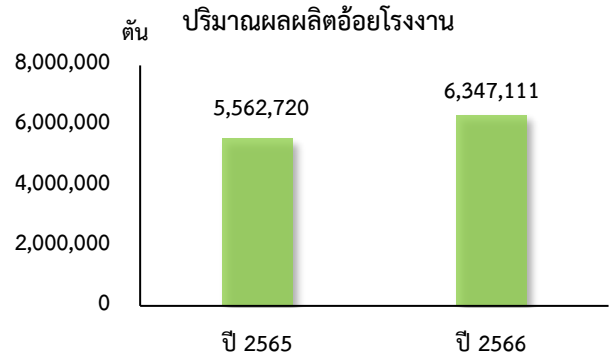
2566 ประมาณการโดย สำนักงานเศรษฐกิจการเกษตรที่ 12



❖ อ้อยโรงงาน

ภาวะการผลิต

ผลผลิตอ้อยโรงงาน ปี 2566 เท่ากับ 6,347,111 ตัน เพิ่มขึ้นจากปีที่ผ่านมา ซึ่งมีผลผลิต 5,562,720 ตัน หรือเพิ่มขึ้นร้อยละ 14.1 เนื่องจากเกษตรกรมีการปรับเปลี่ยนพื้นที่ปลูกมันสำปะหลังกลับมาปลูกอ้อยโรงงานมากขึ้น ประกอบกับมีราคาอ้อยยังอยู่ในเกณฑ์ที่สูงจึงจูงใจให้เกษตรกรกลับมาปลูกอ้อยโรงงานเพิ่มมากขึ้นส่งผลให้ผลผลิตอ้อยโรงงานเพิ่มสูงขึ้น



ที่มา : สำนักงานคณะกรรมการอ้อยและน้ำตาลทราย

ระดับราคา

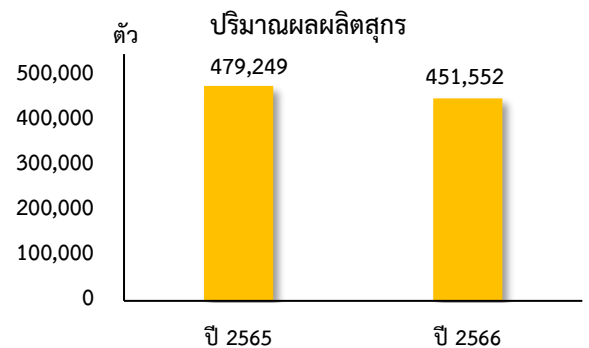
ปี 2566 ราคาอ้อยโรงงานที่เกษตรกรขายได้ เฉลี่ยตันละ 1,030.84 บาท ลดลงจากปีที่ผ่านมา ซึ่งมีราคาเฉลี่ยตันละ 1,035.40 บาท หรือลดลงร้อยละ 0.4 เนื่องจากสำนักงานคณะกรรมการอ้อยและน้ำตาลทรายกำหนดให้ราคาอ้อยขึ้นต้นฤดูการผลิต ลดลงจากปีที่ผ่านมา เพื่อให้สอดคล้องกับสถานการณ์ราคาน้ำตาลทรายดิบในตลาดโลก

4.2 สาขาปศุสัตว์ ปี 2566 หดตัวร้อยละ 2.0 เมื่อเทียบกับปีที่ผ่านมา โดยผลผลิตปศุสัตว์ที่ลดลง ได้แก่ สุกร โคเนื้อ และไก่เนื้อ ส่วนสินค้าที่เพิ่มขึ้นได้แก่ ไข่ไก่

❖ สุกร

ภาวะการผลิต

ผลผลิตสุกร ปี 2566 เท่ากับ 451,552 ตัว ลดลงจากปีที่ผ่านมา ซึ่งมีผลผลิต 479,249 ตัว หรือลดลงร้อยละ 5.8 เนื่องจากต้นทุนการจัดการฟาร์มที่เข้มงวดขึ้นเพื่อป้องกันโรค ASF และสภาพอากาศที่ร้อนขึ้นในช่วงครึ่งหลังของปี เป็นปัจจัยเสี่ยงสูงต่อการเลี้ยงสุกร รวมทั้งต้นทุนในการผลิตที่สูงขึ้นโดยเฉพาะต้นทุนอาหารสัตว์รวมไปถึงต้นทุนการผลิตอื่น เช่น ราคาน้ำมันและค่าไฟที่ยังคงอยู่ในระดับสูง โดยเฉพาะเกษตรกรผู้เลี้ยงสุกรรายย่อยที่คงได้รับผลกระทบมากกว่าผู้ประกอบการรายใหญ่ ส่งผลให้ผลผลิตสุกรลดลง



ที่มา : 2565 ศูนย์สารสนเทศการเกษตร

2566 ประมาณการโดย สำนักงานเศรษฐกิจการเกษตรที่ 12

ระดับราคา

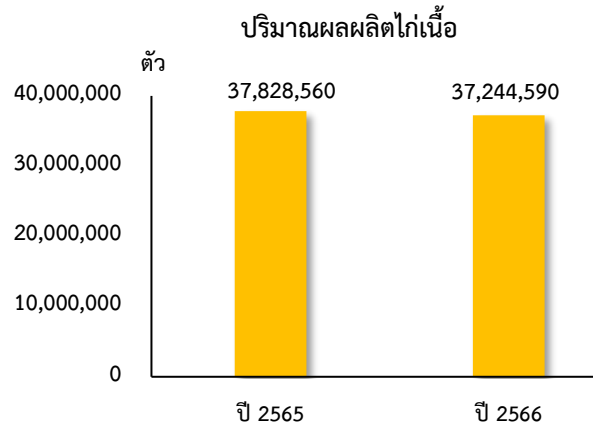
ปี 2566 ราคาสุกรที่เกษตรกรขายได้ น้ำหนักต่ำกว่า 100 กิโลกรัม เฉลี่ยกิโลกรัมละ 77.57 บาท ลดลงจากปีที่ผ่านมา ซึ่งมีราคาเฉลี่ยกิโลกรัมละ 93.88 บาท หรือลดลงร้อยละ 17.4 เนื่องจากการนำเข้าสุกรจากต่างประเทศเพิ่มขึ้น เป็นผลให้ราคาสุกรปรับตัวลดลง



❖ ไม้เนื้อ

ภาวะการผลิต

ผลผลิตไม้เนื้อ ปี 2566 เท่ากับ 37,244,590 ตัว ลดลงจากปีที่ผ่านมา ซึ่งมีผลผลิต 37,828,560 ตัว หรือลดลงร้อยละ 1.5 เนื่องจากสภาพอากาศที่ไม่เอื้ออำนวยต่อการเลี้ยง ทำให้ให้เกษตรกรมีการพักเล้า และชะลอการเลี้ยงไม้เนื้อ ส่งผลให้ผลผลิตไม้เนื้อลดลง



ที่มา : 2565 ศูนย์สารสนเทศการเกษตร
2566 ประมาณการโดย สำนักงานเศรษฐกิจการเกษตรที่ 12

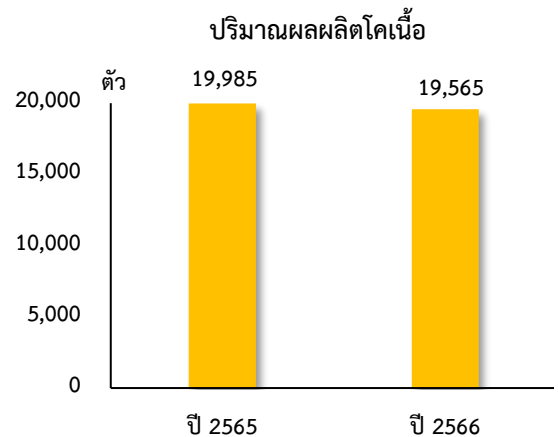
ระดับราคา

ปี 2566 ราคาไม้เนื้อฟาร์มประกันที่เกษตรกรขายได้ เฉลี่ยกิโลกรัมละ 50.40 บาท เพิ่มขึ้นจากปีที่ผ่านมาที่เกษตรกรขายได้เฉลี่ย กิโลกรัมละ 44.12 บาท หรือเพิ่มขึ้นร้อยละ 14.2 เนื่องจากการเลี้ยงไม้เนื้อเป็นการเลี้ยงในรูปแบบ Contract Farming กับบริษัทซีพี และเบทาโกร ดังนั้นการปรับระดับราคาจึงขึ้นกับสถานการณ์และเงื่อนไขของบริษัท

❖ โคเนื้อ

ภาวะการผลิต

ผลผลิตโคเนื้อ ปี 2566 เท่ากับ 19,565 ตัว ลดลงจากปีที่ผ่านมา ซึ่งมีผลผลิต 19,985 ตัว หรือลดลงร้อยละ 2.1 เนื่องจากเกษตรกรมีการชะลอตัวการส่งออกออกโคเนื้อ เกษตรกรต้องรับภาระต้นทุนการเลี้ยงต่อเนื่อง ส่งผลให้เกษตรกรชะลอการเลี้ยง ทำให้ผลผลิตโคเนื้อลดลง



ที่มา : 2565 ศูนย์สารสนเทศการเกษตร
2566 ประมาณการโดย สำนักงานเศรษฐกิจการเกษตรที่ 12

ระดับราคา

ปี 2566 ราคาโคเนื้อขนาดกลางที่เกษตรกรขายได้ น้ำหนัก 300 - 350 กิโลกรัม/ตัว เฉลี่ยอยู่ที่ตัวละ 33,000.00 บาท เพิ่มขึ้นจากปีที่ผ่านมา ซึ่งมีราคาเฉลี่ยตัวละ 32,200.00 บาท หรือเพิ่มขึ้นร้อยละ 2.5 เนื่องจากปัจจุบันปริมาณผลผลิตไม่เพียงพอต่อความต้องการของผู้บริโภคทั้งในประเทศและต่างประเทศ ส่งผลให้ราคาปรับตัวสูงขึ้น

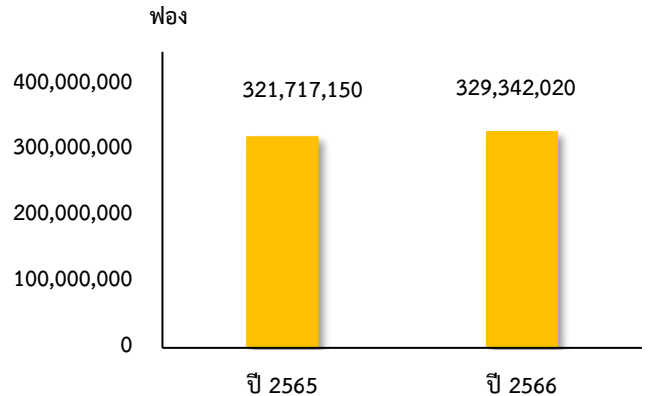


❖ ไข่ไก่

ภาวะการผลิต

ผลผลิตไข่ไก่ ปี 2566 เท่ากับ 329,342,020 ฟอง เพิ่มขึ้นจากปีที่ผ่านมา ซึ่งมีผลผลิต 321,717,150 ฟอง หรือเพิ่มขึ้นร้อยละ 2.4 เนื่องจากความต้องการบริโภคยังมีต่อเนื่อง ทำให้เกษตรกรเพิ่มปริมาณการเลี้ยงมากขึ้น

ปริมาณผลผลิตไข่ไก่



ที่มา : 2565 ศูนย์สารสนเทศการเกษตร

2566 ประมาณการโดย สำนักงานเศรษฐกิจการเกษตรที่ 12

ระดับราคา

ปี 2566 ราคาไข่ไก่ที่เกษตรกรขายได้เฉลี่ยอยู่ที่ฟองละ 3.67 บาท เพิ่มขึ้นจากปีที่ผ่านมา ซึ่งมีราคาเฉลี่ยฟองละ 3.41 บาท หรือเพิ่มขึ้นร้อยละ 7.6 เนื่องจากปัจจุบันปริมาณผลผลิตไม่เพียงพอต่อความต้องการของผู้บริโภคทั้งในประเทศและต่างประเทศ ประกอบกับต้นทุนอาหารสัตว์ที่แพงขึ้นส่งผลให้ราคาปรับตัวสูงขึ้น

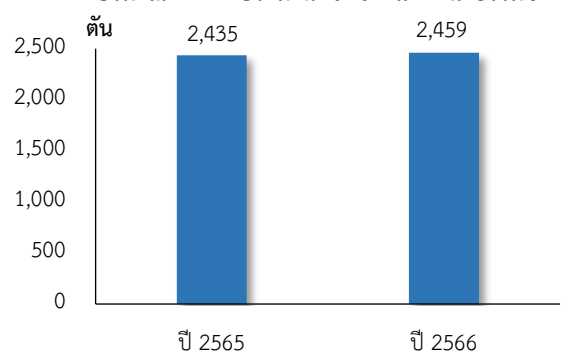
4.3 สาขาประมง ปี 2566 ขยายตัวร้อยละ 0.4 เมื่อเทียบกับปีที่ผ่านมา โดยผลผลิตประมงที่สำคัญเพิ่มขึ้น ได้แก่ ประมงน้ำจืด เพาะเลี้ยง และประมงน้ำจืดจากแหล่งน้ำธรรมชาติ

❖ ประมงน้ำจืดจากแหล่งน้ำธรรมชาติ

ภาวะการผลิต

ผลผลิตประมงน้ำจืดจากแหล่งน้ำธรรมชาติ ปี 2566 มีปริมาณ 2,459 ตัน เพิ่มขึ้นจากปีที่ผ่านมา ซึ่งมีปริมาณ 2,435 ตัน หรือเพิ่มขึ้นร้อยละ 1.0 เนื่องจาก ภาครัฐมีการสนับสนุนพันธุ์ปลาเพื่อปล่อยลงสู่แหล่งน้ำธรรมชาติ ส่งผลให้ประมงน้ำจืดจากแหล่งน้ำธรรมชาติเพิ่มขึ้น

ปริมาณผลผลิตประมงน้ำจืดจากแหล่งน้ำธรรมชาติ



ที่มา : กรมประมง

ระดับราคา

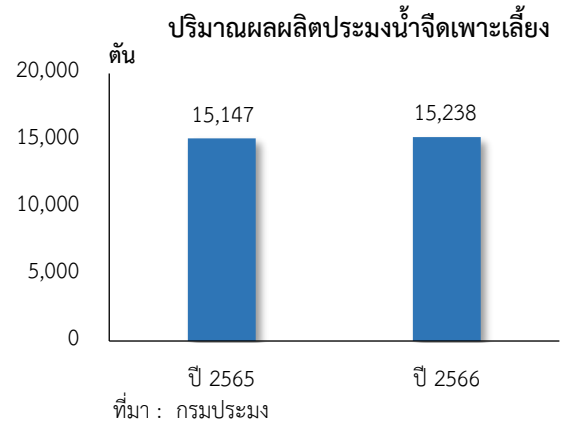
ปี 2566 ราคาประมงน้ำจืดจากแหล่งน้ำธรรมชาติที่เกษตรกรขายได้เฉลี่ยกิโลกรัมละ 45.76 บาท ลดลงจากปีที่ผ่านมา ซึ่งมีราคาเฉลี่ยกิโลกรัมละ 53.72 บาท หรือลดลงร้อยละ 14.8 เนื่องจากผลผลิตโดยรวมเพิ่มขึ้น ขณะที่ความต้องการลดลง ส่งผลให้ราคามีการปรับตัวลดลง



❖ ประมงน้ำจืดเพาะเลี้ยง

ภาวะการผลิต

ผลผลิตประมงน้ำจืดเพาะเลี้ยง ปี 2566 มีปริมาณ 15,238 ตัน เพิ่มขึ้นจากปีที่ผ่านมา ซึ่งมีปริมาณ 15,147 ตัน หรือเพิ่มขึ้นร้อยละ 0.6 เนื่องจากเกษตรกรมีการเพิ่มปริมาณการเลี้ยงเพื่อรองรับความต้องการบริโภค ส่งผลให้ปริมาณผลผลิตประมงน้ำจืดเพาะเลี้ยงเพิ่มขึ้น



ระดับราคา

ปี 2566 ราคาประมงน้ำจืดเพาะเลี้ยงที่เกษตรกรขายได้ เฉลี่ยกิโลกรัมละ 43.90 บาท ลดลงจากปีที่ผ่านมา ซึ่งมีราคาเฉลี่ย กิโลกรัมละ 49.80 บาท หรือลดลงร้อยละ 11.8 เนื่องจากผลผลิตโดยรวมเพิ่มขึ้น ส่งผลให้ราคาประมงน้ำจืดเพาะเลี้ยงมีการปรับตัวลดลง



4.4 สาขาบริการการเกษตร ปี 2566 ขยายตัวร้อยละ 0.4 เมื่อเทียบกับปีที่ผ่านมา เนื่องจากกิจกรรมการจ้างเตรียมดิน และการเก็บเกี่ยวผลผลิตเพิ่มขึ้นตามการผลิตของสาขาพืช ได้แก่ ข้าวโพดเลี้ยงสัตว์ ข้าวนาปรัง และมันสำปะหลัง



4.5 สาขาป่าไม้ ปี 2566 หดตัวร้อยละ 0.1 เมื่อเทียบกับปีที่ผ่านมา เนื่องจากไม้ยูคาลิปตัสส่วนใหญ่ยังไม่ครบรอบอายุตัดฟัน แม้ราคาที่เกษตรกรขายได้อยู่ในเกณฑ์ที่ดี

5. แนวโน้มเศรษฐกิจการเกษตร ปี 2567

ภาวะเศรษฐกิจการเกษตรจังหวัดนครสวรรค์ ในปี 2567 คาดว่าจะทรงตัวอยู่ในช่วงร้อยละ (-0.5) – 0.5 เมื่อเทียบกับปีที่ผ่านมา เนื่องจากปัจจัยสนับสนุน อาทิ สภาพอากาศที่คาดว่าจะเอื้ออำนวยต่อการผลิตมากกว่าปีที่ผ่านมา ปริมาณน้ำมีเพียงพอต่อการเพาะปลูกพืชเศรษฐกิจสำคัญ ภาครัฐดำเนินนโยบายปฏิรูปภาคการเกษตรอย่างต่อเนื่อง การส่งเสริมการผลิตที่สอดคล้องกับสภาพของพื้นที่ การปรับปรุงโครงสร้างพื้นฐานด้านการเกษตร ตลอดจนการบูรณาการขับเคลื่อนนโยบายด้านการเกษตรอย่างเป็นทางการเป็นรูปธรรมของหน่วยงานในระดับพื้นที่ อย่างไรก็ตาม ยังคงมีปัจจัยเสี่ยงที่ไม่สามารถคาดการณ์หรือควบคุมได้ โดยเฉพาะผลกระทบที่ได้รับจากการเปลี่ยนแปลงของสภาพภูมิอากาศ (เอลนีโญ) สถานการณ์ภัยแล้ง ปริมาณน้ำต้นทุนสำหรับการผลิตภาคเกษตร โรคแมลงศัตรูพืช และโรคระบาดสัตว์ การลงทุน และการส่งออกสินค้าเกษตรหลายชนิด โดยสาขาพืช สาขาปศุสัตว์ สาขาประมง สาขาบริการทางการเกษตร และสาขาป่าไม้ ยังคงขยายตัว รายละเอียดในแต่ละสาขา มีดังนี้



5.1 สาขาพืช ในปี 2567 คาดว่าจะทรงตัวอยู่ในช่วงร้อยละ (-0.5) – 0.5 เมื่อเทียบกับปีที่ผ่านมา เนื่องจากคาดว่าปริมาณผลผลิตสินค้าพืชที่สำคัญลดลง ได้แก่ **ข้าวโพดเลี้ยงสัตว์** คาดว่าเกษตรกรจะลดเนื้อที่เพาะปลูกข้าวโพดเลี้ยงสัตว์ ปรับเปลี่ยนไปปลูกมันสำปะหลัง **อ้อยโรงงาน** คาดว่าเกษตรกรจะมีการปลูกลดลง จากปัจจัยการผลิตที่ปรับตัวสูงขึ้น ทั้งราคาปุ๋ยเคมี สารเคมี **ข้าวนาปรัง** เกษตรกรอาจได้รับผลกระทบจากการเปลี่ยนแปลงของสภาพภูมิอากาศ เข้าสู่ภาวะเอลนีโญ ทำให้เกิดสถานการณ์ภัยแล้ง ปริมาณน้ำต้นทุนไม่เพียงพอสำหรับการผลิต ซึ่งส่งผลให้เกษตรกรปรับเปลี่ยนไปปลูกพืชอื่นทดแทน อาทิ ถั่วเขียว สำหรับสินค้าที่คาดว่าจะมีปริมาณผลผลิตเพิ่มขึ้น คือ **มันสำปะหลัง** คาดว่าจากการเปลี่ยนแปลงของสภาพภูมิอากาศ เข้าสู่ภาวะเอลนีโญ ทำให้เกิดสถานการณ์ภัยแล้ง ส่งผลให้เกษตรกรปรับเปลี่ยนมาปลูกมันสำปะหลังเพิ่มขึ้นเนื่องจากเป็นพืชที่ทนแล้งและใช้น้ำน้อยการดูแลไม่ยุ่งยาก **ข้าวนาปี** คาดว่าปัจจัยที่สำคัญคือ ราคาข้าวที่ปรับตัวสูงขึ้น จึงใจให้เกษตรกรปลูกข้าวนาปีเพิ่มขึ้น รวมทั้งการดำเนินมาตรการช่วยเหลือของภาครัฐอย่างต่อเนื่อง ได้แก่ โครงการประกันรายได้ โครงการสนับสนุนค่าบริหารจัดการและพัฒนาคุณภาพผลผลิตข้าว

5.2 สาขาปศุสัตว์ ในปี 2567 คาดว่าจะขยายตัวอยู่ในช่วงร้อยละ 1.5 – 2.5 เมื่อเทียบกับปีที่ผ่านมา เนื่องจากผลผลิต **สุกร โคเนื้อ ไก่เนื้อ และไข่ไก่** ยังมีการขยายการผลิตเพิ่มขึ้นเพื่อรองรับความต้องการของตลาดในประเทศที่เพิ่มขึ้นและเกษตรกรให้ความสำคัญในการพัฒนาระบบการเลี้ยงและมีการบริหารจัดการฟาร์มที่ได้มาตรฐาน และมีประสิทธิภาพมากขึ้น

5.3 สาขาประมง ในปี 2567 คาดว่าจะหดตัวอยู่ในช่วงร้อยละ (-1.7) – (-0.7) เมื่อเทียบกับปีที่ผ่านมา เนื่องจากคาดว่าปริมาณน้ำไม่มีปริมาณเพียงพอ และสภาพอากาศอาจจะไม่เอื้ออำนวยต่อประมงเพาะเลี้ยง ในขณะที่ ผลผลิตประมงน้ำจืดจากแหล่งน้ำธรรมชาติ คาดว่าจะมีปริมาณผลผลิตเพิ่มมากขึ้นจากภาครัฐมีการสนับสนุนพันธุ์ปลาเพื่อปล่อยลงสู่แหล่งน้ำธรรมชาติ ส่งผลให้ประมงน้ำจืดจากแหล่งน้ำธรรมชาติเพิ่มขึ้น

5.4 สาขาบริการทางการเกษตร ในปี 2567 คาดว่าจะหดตัวอยู่ในช่วงร้อยละ (-0.7) – 0.3 เมื่อเทียบกับปีที่ผ่านมา เนื่องจากคาดว่ากิจกรรมการจ้างเครื่องจักรกลทางการเกษตรในการเตรียมดินและการเก็บเกี่ยวผลผลิตมีแนวโน้มไปตามทิศทางสินค้าเกษตรที่สำคัญของสาขาพืช ได้แก่ ข้าวนาปรัง ข้าวโพดเลี้ยงสัตว์ และอ้อยโรงงาน

5.5 สาขาป่าไม้ ในปี 2567 คาดว่าจะขยายตัวอยู่ในช่วงร้อยละ 0.1 – 1.1 เมื่อเทียบกับปีที่ผ่านมา เนื่องจากองค์การอุตสาหกรรมป่าไม้ (อ.อ.ป.) มีแผนขยายการผลิตไม้ทั้งจำนวนพื้นที่และปริมาตรไม้เพื่อให้มีปริมาณเพียงพอต่อความต้องการของตลาด ประกอบกับไม้ยูคาลิปตัสมีราคาที่สูงขึ้น จึงใจให้เกษตรกรมีการปลูกไม้ยูคาลิปตัสเพิ่มขึ้น

ตารางที่ 1 อัตราการเติบโตของผลิตภัณฑ์มวลรวมภาคเกษตร

หน่วย : ร้อยละ

สาขา	ปี 2566	ปี 2567
ภาคเกษตร	0.5	(-0.5) – 0.5
พืช	0.6	(-0.5) – 0.5
ปศุสัตว์	-2.0	1.5 – 2.5
ประมง	0.4	(-1.7) – (-0.7)
บริการทางการเกษตร	0.4	(-0.7) – 0.3
ป่าไม้	-0.1	0.1 – 1.1

ที่มา : สำนักงานเศรษฐกิจการเกษตรที่ 12



ตารางที่ 2 ผลผลิตสินค้าเกษตรที่สำคัญ (ปีปฏิทิน)

หน่วย : ตัน

สินค้า	2565	2566 ^{3/}	อัตราการเปลี่ยนแปลง (ร้อยละ)
ข้าวเปลือกนาปี	1,419,001	1,339,679	-5.6
ข้าวเปลือกนาปรัง	346,383	418,552	20.8
ข้าวโพดเลี้ยงสัตว์	261,916	317,006	21.0
มันสำปะหลัง	1,395,158	1,137,816	-18.4
อ้อยโรงงาน ^{1/}	5,562,720	6,347,111	14.1
สุกร (ตัว)	479,249	451,552	-5.8
ไก่เนื้อ (ตัว)	37,828,560	37,244,590	-1.5
โคเนื้อ (ตัว)	19,985	19,565	-2.1
ไข่ไก่ (ฟอง)	321,717,150	329,342,020	2.4
ประมงน้ำจืดจากแหล่งน้ำธรรมชาติ	2,435 ^{2/}	2,459	1.0
ประมงน้ำจืดเพาะเลี้ยง	15,147 ^{2/}	15,238	0.6

ที่มา : ศูนย์สารสนเทศการเกษตร สำนักงานเศรษฐกิจการเกษตร

^{1/} สำนักงานคณะกรรมการอ้อยและน้ำตาลทราย^{2/} กรมประมง^{3/} ประมาณการโดยสำนักงานเศรษฐกิจการเกษตรที่ 12

ตารางที่ 3 ราคาสินค้าเกษตรที่เกษตรกรขายได้

หน่วย : บาท/กิโลกรัม

สินค้า	ปี 2565	ปี 2566	อัตราการเปลี่ยนแปลง (ร้อยละ)
ข้าวเปลือกเจ้า ความชื้น 14-15% (บาท/ตัน)	8,649.30	10,451.92	20.8
ข้าวโพดเลี้ยงสัตว์ ความชื้นไม่เกิน 14.5%	9.65	10.14	5.1
หัวมันสำปะหลังสดคละ	2.43	2.81	15.6
อ้อยโรงงาน (บาท/ตัน)	1,035.40	1,030.84	-0.4
สุกรน้ำหนักต่ำกว่า 100 กิโลกรัม	93.88	77.57	-17.4
ไก่เนื้อฟาร์มประกัน	44.12	50.40	14.2
โคเนื้อขนาดกลางน้ำหนัก 300-350 กิโลกรัม (บาท/ตัว)	32,200.00	33,000.00	2.5
ไข่ไก่ (บาท/ฟอง)	3.41	3.67	7.6
ประมงน้ำจืดจากแหล่งน้ำธรรมชาติ	53.72 ^{1/}	45.76 ^{2/}	-14.8
ประมงน้ำจืดเพาะเลี้ยง	49.80 ^{1/}	43.90 ^{2/}	-11.8

ที่มา : ศูนย์สารสนเทศการเกษตร สำนักงานเศรษฐกิจการเกษตร

^{1/} กรมประมง^{2/} ประมาณการโดยสำนักงานเศรษฐกิจการเกษตรที่ 12



จัดทำโดย
สำนักงานเศรษฐกิจการเกษตรที่ 12
ภายในสนามบินนครสวรรค์ ตำบลนครสวรรค์ออก อำเภอเมืองฯ
จังหวัดนครสวรรค์ 60000
โทรศัพท์ 0-5680-3525 โทรสาร 0-5680-3526